



# 社協だより

子ども食堂は今年“7年目”を迎えました。子ども食堂は皆様のご協力のもと成り立っており、これまでご協力いただいた皆様に厚くお礼申し上げます。

今回初めて築城社会福祉センターで子ども食堂を実施しましたが、おかわりをする子どもがたくさんいて「美味しかった。ごちそう様でした。」と元気な声が聞かれました。



# 令和6年度 築上町社会福祉協議会事業計画

## 基本方針

近年、年を追うごとに生活様式が変化し、あらゆる課題を抱えた世帯が増え、世代間においての様々な課題も増加し、時代の変化に伴う経営戦略が必要とされています。

複合的で複雑化、多様化した地域課題や個別対応などそれぞれの課題に対し、解決していくことができる包括的な支援の体制づくりが求められています。そのためには関係機関との連携・協働により、地域生活課題の解決に取り組み、地域住民とともに築上町の地域社会にある福祉について協議する組織として事業を展開していきます。

## 重点目標

### ◆地域福祉における総合相談、地域支えあいの仕組みづくりの推進

1. 地域課題及び地域支援の機能となる総合的な相談支援の体制づくり
2. 多様化、複雑化する個別課題や制度の対象とならない生活支援に対応できるよう協力体制の構築
3. 共生社会の実現に向けて地域の方々や関係機関との連携・協働
4. 防災研修等により地域の福祉力の強化
5. 社会福祉法人連絡会による地域における公益的な活動の推進
6. 住民主体の福祉活動、生活支援サービスの推進・支援



### ◆個別課題への対応と連携

1. 地域社会において孤立した方や課題を抱える人の相談支援
2. 困難事例の支援体制と多機関及び社会福祉法人の持つ専門職との連携
3. 既存のサービスや制度にはない新たなインフォーマルサービスの創出

# 令和6年度 築上町社会福祉協議会予算

単位：千円

区分	勘定科目	予算額	備 考
事業活動による収支	収入		
	会費収入	2,500	令和5年度の会費収入
	寄附金収入	3,158	一般寄付、香典返し
	経常経費補助金収入	63,428	社会福祉事業に対する補助金及び県共同募金会からの配分金収入等
	受託金収入	189,712	児童館、築城・椎田センター管理料及び在宅サービス委託料等
	事業収入	15,853	食の自立支援事業、入浴事業等
	受取利息配当金収入	1	預金利息
	その他の収入	97	
	事業活動収入計(1)	274,749	
	支出		
人件費及び事務費支出	167,883	職員人件費及び事務的経費	
事業費支出	100,665	町受託事業、地域福祉事業(子ども食堂含む)の事業経費	
助成金支出	1,749	各種団体助成金等	
事業活動支出計(2)	270,297		
事業活動資金収支差額(3)=(1)-(2)	4,452		
施設整備等による収支	収入		
	施設整備等収入計(4)	0	
	支出		
	器具及び備品取得支出	1,128	
施設整備等支出計(5)	1,128		
施設整備等資金収支差額(6)=(4)-(5)	△1,128		
その他の活動による収支	収入		
	サービス区分間繰入金収入	2,992	
	その他の活動収入計(7)	2,992	
	支出		
	サービス区分間繰入金支出	2,992	
	その他の活動による支出	4,497	
その他の活動支出計(8)	7,489		
その他の活動資金収支差額(9)=(7)-(8)	△4,497		
当期資金収支差額合計(10)=(3)+(6)+(9)	△1,173		
前期末支払資金残高(11)	3,673	前年度繰越金	
当期末支払資金残高(10)+(11)	2,500	次年度繰越金	

# 広報部会 より

築上町 子育てサークル

『Sweet Hands』です(\*^▽^\*)

広報部会 鳴海 彩香



今回は子育てサークル『Sweet Hands』を紹介したいと思います。現在は月2～3回ほど活動しており、多い日で10組くらいの親子が遊びにいらっしやいます。働いているママたちも所属しており、「行ける時に行こう～」とそんなラフなスタンスで私も参加しています。時折、パパさんもいらっしやり、賑やかでうれしい限りです。

私は、東北出身で夫の転勤で築上町にやってきました。縁もゆかりもない土地で、寂しさ&暇を持て余すのでは？と思い、引っ越し前から転職活動をして、引っ越して1ヵ月で働き始めました。すると、入職と同時に妊娠がわかり、里帰り出産を経て、子供が2ヵ月になった頃に、またこちらに戻ってきました。コロナ禍で行政の関わりも少なく、もちろん近所には知り合いもいないため、慣れない育児と夫の激務によるワンオペで毎日無事に一日が終わるのを願う毎日でした。他のママたちとも話してみたいなあと思い、子育てイベントに参加したところ、子育てサークルについてとあるママから紹介されました。正直、「知っている人もいないし…」「どんな集団かわからないし…」と気後れ。行くか迷



らんらんファーム (豊前)

っていたため、SNSで検索。すると、イベントに参加してイキイキと動く子供たちやそれを見て楽しそうにしているご家族の写りがたくさん！“まずは体験だけでもOK”という謳い文句を見て、行ってみることにしたのでした。そこには、歳の近い子供がたくさんいて、社協の職員さんたちともキャッキヤしている素敵な空間が…！その場で入会を決め、様々なイベントに参加させてもらいました。



しいだ「夢」会議さんの畑

各月でエコクラフト（ひも状のテープを編んでカゴやバッグを作る）、季節のイベントは、桜餅作りや果物狩り、プール遊び、クリスマス会等。地域づくり団体である、しいだ「夢」会議さんのお芋掘り体験等、普段体験できないようなイベントも開催しています。土地柄、転勤族が多いため参加メンバーの入れ替わりは多いものの、参加してくださるママさん、パパさんのご協力のおかげで平成18年に創立した当サークルもなんとか続いていきそうです。

保育園や家庭で普段できない体験をさせてみたい、パパも育児に参加してほしい！そんな方々、連絡をお待ちしております！子育てパパさんやママさんも遠慮なく、まずは体験だけでもどうぞ～(/・ω・)/



ハロウィンパーティー



クリスマスパーティー

## ふるさと回想 「城井川の変貌」

自動車の開発を担当していた私は福岡に4輪駆動車で遊べる遊園地みたいなものを作ることになり、社長を募集しているという話を聞き、三河の水は合わないと感じていた私は、渡りに船と、こちらへ帰ってくることにしました。金印の出た志賀島へ通じる海の中道に住んでおり、70坪ほどの畑を耕し、年に数回のマンドリンの演奏会をやり、毎日練習場でゴルフのボールを500球ほど打つ生活をしています。廃校になった城井中学のそばに小さな畑を持っており、梅と渋柿を10本ほど植えてあるので、墓参りもかねて、年に数回故郷を訪れております。

高速道路ばかりではつまらないので、英彦山經由で鉾立峠を降りていくと、城井中の学校林があります。中学時代、自転車坂を登り、腰弁で大きな鎌を使って、マムシに出会う恐怖を感じながら下刈りをした記憶があります。立派な杉林に成長していましたが、城井中がなくなった今、有効に活用してほしいものです。谷へ降りていくときれいな城井川が見えてきます。

立派なキャンプ場ができていたのが昔との違いでしょうか。中学時代同級生と河原でキャンプした思い出がありますが、川は砂防ダムがやたらと

門田 政博（福岡市在住 81歳）

できていて、昔のきれいな川のイメージがありません。谷を下っていくと、周りの景色も、家並みも、昔とほとんど変わっていませんが人の姿はほとんど見かけません。特に子供の姿が見えないのが寂しい気がします。

伝法寺を過ぎるころからか、川は葦が生い茂って、川面がほとんど見えません。下流に行くほど、ひどくなり、川ではなく、草原か藪に見えてきます。幼い頃、いっちゃん（※1）と戯れ、アユを追いかけて、さかてば（※2）でウナギを取っていたあの清流はどこへ行ってしまったのでしょうか。昔は毎年大水が出て、葦も流されてきれいになっていたのではありません。最近が山もきれいに植林されて、洪水もなくなりましたからでしょうか。清流をよみがえらせる方法はないのでしょうか。



(※1) いっちゃん…ヨシノボリ  
(※2) さかてば…鰻や魚を捕まえる竹製の道具。  
その中に餌を入れて水中に沈めておくと、  
餌につられて鰻や魚が入り、出られなくなる。



### 自慢の「ふるさと」の写真募集

築上町の魅力を皆様にお伝えできればと思い、社協だよりに掲載させて頂く写真を募集いたします。

協力していただける際は郵送または下記のメールアドレスに送付をお願い致します。

テーマ : 築上町の魅力 (行事、風景、人物等)  
送付先 : chikujyoshakyo@gaea.ocn.ne.jp



「ふるさと回想」の記事も同時募集致しております。

社協だよりに掲載するお名前（ニックネーム可）、100～200字程度写真に関するコメントをお願いします。

# 寄付金のお礼

築上町社会福祉協議会に次の方々よりご寄付をいただきました。ご芳情に対して厚くお礼申し上げます。  
この浄財は、社会福祉事業を推進するために、大切に使用させていただきます。  
なお、社会福祉協議会へご寄付された場合は、所得税の控除対象となります。  
(令和6年2月20日～令和6年4月16日受付分まで掲載)

## 香典返し

### ◆椎田地区

(湊南) 有川 美様 (亡姉 サカエ様)  
(椎田中) 前川 慎治様 (亡義父 小袋新様)  
(宇留津) 角本 行好様 (亡妻 トヨ子様)  
(今津) 大石 三千代様 (亡夫 正紘様)  
(西八田) 高橋 フミ子様 (亡夫 長行様)  
平尾 睦樹様 (亡妻 サガ子様)  
緒方 一也様 (亡妻 晃代様)  
久松 紀樹様 (亡母 英子様)  
嶋崎 穂英様 (亡夫 英樹様)

### ◆築城地区

(寒田) 越前 年美様 (亡長女 橋本ミヨコ様)  
(正本庄) 小川 克弘様 (亡母 トヨセ様)  
(下本庄) 梶野 重成様 (亡母 テル子様)  
(下深野) 畑邊 祥子様 (亡義母 邦子様)  
(下香楽) 西川 幸子様 (亡義母 竹本フサエ様)  
(赤幡) 白川 千穂様 (亡夫 英敏様)  
(広末) 稲川 令子様 (亡夫 賢一様)  
(上築城) 阿部 真三様 (亡父 久治様)  
吉田 龍一様 (亡母 十九子様)  
末武 香恵様 (亡母 山崎政明様)  
中野 香代様 (亡父 條子様)  
中園 宮子様 (亡夫 澄夫様)  
石井 宣子様 (亡夫 忠義様)  
吉村 順子様 (亡夫 良輔様)  
福村 義典様 (亡夫 忠義様)  
中林 千代磨様 (亡妻 正彦様)  
林村 数千様 (亡妻 ミツ工様)

## 一般寄付

下城井遺族会様

### フードバンクへ食品などのご寄付をいただきました (令和6年2月20日～4月16日受付分まで掲載)

- ・藤田 春菜様 ・藤原 様 ・社会福祉法人 大幸会様
- ・築城郵便局様 ・八津田校区民有志様
- ・ワークランド こすもす様
- ・匿名希望 1名様



### ちくじょう子ども食堂へ食材などのご寄付をいただきました (令和6年2月20日～4月16日受付分まで掲載)

- ・井上 俊明様 ・高島 世津子様
- ・安部味噌製造所様 ・JA福岡京築様
- ・結いの石窯パン様
- ・ワークランド こすもす様
- ・宮崎リハビリテーション医院様
- ・匿名希望 2名様



## ご寄付のお礼

田辺三菱製薬労働組合 製薬ブロック 吉富支部 様  
エーピーアイコーポレーション労働組合 様より

- ・スカットボール 1台
- ・キャプテンリノ 1個

のご寄付をいただきました。  
大切に使用させていただきます。ありがとうございました。





知らんやった！ 地域は宝の山やあ〜ん

生活支援コーディネーター 吉留 加奈



## 見守り見守られている、地域の縁

生活支援コーディネーター（地域支え合い推進員）として活動し始め、高齢者の「見守り」を意識するようになり、自分の普段の暮らしと「見守り」も結びつけて考えるようになりました。

毎日同じ時間帯にウォーキングをされる方、寒い日でも毎日窓を開けて換気をされているお宅、私が帰宅した時には、すでに灯りがついているお宅、私が日頃の暮らしの中で何気なく過

ぎしている時間は、自分や家族だけでなく、ご近所の方の暮らしの一部分も私の暮らしの中の一部であると感じることがあります。

外でお会いすれば挨拶を交わし、夜になっても灯りがつかず、お会いしない日が続くと気になり、またいつものように灯りがつき、挨拶を交わせると安心します。

先日、久しぶりにお会いしたご高齢の方から声をかけられ、私が近況を話すと励ましてくれました。いつの間にか自分の方だけが気にかけているのだと思い込んでいましたが、その方も私のことを気にかけてくれていたのだということに気づきました。

私たちが何気なく過ごしている時間は、もしかしたら同じ地域に住む誰かの暮らしの一部分に関わりを持っているのかもしれないと思うと、同じ地域で暮らし、同じ町に住んでいる住民同士であることに「縁」を感じます。



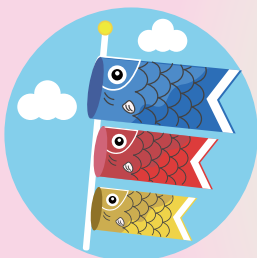
「**ご縁を大切に**」—— 同じ地域で暮らす縁を大事に、お互いに支え合い、誰もが安心して暮らすことができる地域づくりに向けて、皆さまとともに取り組み進めていきたいと思ひます。



## 築上町協議体の名称が『縁(えん)のした』に決定！

築上町協議体の正式名称が決まりました。

この名称には、『**人や地域とのつながり「縁」をひろげてお互いに支え合う力となる**』という意味が込められています。住民のみなさま方に親しみを持っていただけるような協議体として、これからもご高齢者等の生活支援についての取り組みを進めていきたいと思ひます。



ゴールデンウィークが始まり、一年で一番過ごしやすい時期がやってきました。  
美味しい新茶の季節でもありますが、農家にとつては、田植え等忙しい日々の始まりですね。  
また、今年に入ってから築上町椎田社会福祉センター『自愛の家』改修工事の為、築城社会福祉センターに仮移転して業務が行われていますが、まだまだ慣れず、ついつい椎田方面に行きそうになり、あたふたしている私です。来年にはリニューアルされた場所での快適に活動できることを楽しみにしております。

### 編集後記

広報部会

吉田 富美代



Facebook



X (旧Twitter)



Instagram