



社協だより

築上町から3名が
ジャベリックスローに参加しました!!

左から

射場 秀人さん

(伝法寺)



宇多村 多喜夫さん

(高塚)



尾崎 昭富さん

(湊)



博多の森陸上競技場にて
開催されました。

天候にも恵まれ、築上町
から参加の皆様もメダルを
獲得しました。



ターボジャブ

ジャベリックスローとは…
ターボジャブ(70cmの槍
に見立てたもの)を遠くへ
投げる競技です。



Facebook



Twitter



この機関紙は、赤い羽根共同募金の配分金の一部で作成しました。

築上町内の放課後児童クラブ室4ヵ所

学童保育スタッフ募集 通年

仕事内容 放課後及び土曜日、夏・冬・春休み期間、小学生の宿題や遊びの補助

勤務地 築上町内の放課後児童クラブ室4ヵ所

時給 900円～950円

資格 不問

勤務時間 ①14:00～18:00
②7:30～18:30内7.5時間程度のシフト（休憩60分）

※基本的には①ですが土曜日、夏・冬・春休み等は②

※行事により変更の場合あり

※休日出勤あり

休日 毎週日曜日と他1日、年末年始(12/29～1/3)

待遇 通勤手当支給、有給休暇あり、雇用・労災保険加入、その他詳細は面談にて

応募 電話連絡後、履歴書（写真貼付）を下記へ郵送または提出して下さい。

受付時間 8:30～17:00(土・日・祝日除く)

夏休み期間中のアルバイトも同時募集

築上町児童館

〒829-0311 築上郡築上町大字湊1280-1

TEL0930-57-4300

築上町椎田社会福祉センター「自愛の家」

夏休み学童保育 アルバイト募集

募集期間
令和4年
7月20日～
8月31日

仕事内容 町内小学生1～3年生迄の児童に勉強や遊び等の指導を行って頂くお仕事です。

勤務地 築上町椎田社会福祉センター
「自愛の家」

時給 900円～950円

資格 不問

勤務時間 8:00～17:00(休憩60分)

休日 土・日・祝日、お盆(8/15、16)

待遇 雇用・労災保険加入、マイカー通勤可

応募 電話連絡後、履歴書(写真貼付)を下記へ郵送または提出して下さい。

受付時間 8:30～17:00(土・日・祝日除く)

築上町社会福祉協議会

〒829-0301 築上郡築上町大字椎田861番地1

TEL0930-56-2223

令和3年度 築上町社会福祉協議会決算

令和3年度の決算について以下のとおりご報告いたします。
(単位:円)

区分	勘定科目	決算額
事業活動による収支	収入	
	会費収入	2,570,500
	寄附金収入	2,075,173
	経常経費補助金収入	59,973,528
	受託金収入	150,194,490
	事業収入	14,159,514
	受取利息配当金収入	991
	その他の収入	363,006
	事業活動収入計(1)	229,337,202
	支出	
	人件費及び事務費支出	120,936,176
	事業費支出	110,068,706
	共同募金配分事業費	589,933
	助成金支出	1,365,000
	事業活動支出計(2)	232,959,815
	事業活動資金収支差額(3)=(1)-(2)	△3,622,613
施設整備等による収支	収入	
	施設整備等収入計(4)	0
	支出	
	固定資産取得支出	280,000
	ファイナンス・リース債務の返済支出	1,455,408
その他の活動による収支	収入	
	サービス区分間繰入金収入	1,995,257
	その他の活動収入計(7)	1,995,257
	支出	
	サービス区分間繰入金支出	1,995,257
その他の活動による収支	収入	
	サービス区分間繰入金支出	1,995,257
	その他の活動による支出	3,213,840
	その他の活動支出計(8)	5,209,097
	その他の活動資金収支差額(9)=(7)-(8)	△3,213,840
当期資金収支差額合計(10)=(3)+(6)+(9)		△8,571,861
前期末支払資金残高(11)		18,526,038
当期末支払資金残高(10)+(11)		9,954,177



▲築上町椎田社会福祉センター「自愛の家」



▲放課後児童クラブ室

ふるさと回想

常源寺 坊守 じょうげんじ

河野 智津子 こうの ちづこ (岐阜県在住 56歳)

近頃、私の更年期による体調不良を気にかけてくれる友人が週に2日、散歩に誘ってくれ、堤防を4キロほどウォーキング。桜に新緑、川や山、心地よい風、草花に虫、今まで目にしていた通り過ぎていた景色が、庭に生えて格闘していた草と同じ草が、お喋りしながら心穏やかに散歩していると美しく、瑞々しく、心地よく感じ、また、幼少の頃の記憶がよみがえり懐かしく思うことがある。

小学校2年生か3年生の頃だと思うが、友だち2人でバスに乗って本庄のおじさんの所に行った。父にバスに乗せてもらい無事にバスの旅がはじまったのだが、見覚えのあったところを本庄だと勘違いをして降りてしまった。降りてここは本庄ではないとすぐにわかったが、時刻表を見て次のバスに乗るといような高度なことは出来ず、城井川沿いの一本道を友だちとひたすら歩くことしかできなかった。そんなに不安なおもいはなかったと思うが、1時間？2時間？歩くのが少

し疲れてきたころカブに乗った父が後から来てくれてほっとしたことは鮮明に覚えていいる。近くのバス停でまたバスに乗せてもらい目的地まで無事についたのだが、あの時の晴れた日の道沿いのきらきらしていた川、目の前の大きな山、鳥のさえずり、夏になると思い出す。

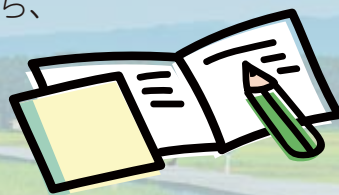
また、春になると母、姉、私、一列に並んで畦で土筆やセリ、ヨモギ摘み。ヨモギの団子にセリご飯。作ってもらいたくて一生懸命採っていたような気がするが細かいことはあまり覚えていない。ただただセリご飯が美味しかった。また食べたい。母のセリご飯はもう食べられないが、散歩のおかげか、はたまたそんな年になったのかわからないが築城で過ごした日々を思い出すと真っ先にセリ独特の香りが浮かび、「久しぶりにセリご飯を作ってみるか」と台所に立ってみた。母は料理を作るのも、食べることも大好きだった。母の味をいつか再現できたら…と切に願う。

「ふるさと回想」の記事を募集致します。

「ふるさと回想」では、築上町出身で現在は町外にお住いの方の築上町への想いや人との関りを皆様にお伝えしております。

今後も多くの「ふるさと回想」を皆様にお伝えできればと記事を書いて頂ける方の募集を行います。皆様のご親戚、ご友人でお願いできる方がいましたら、築上町社会福祉協議会へお知らせください。

テーマ：築上町への望郷の念
文字数：500～1,000字程度



「ふるさと回想」お詫びについて

社協だより No.8 1号にて掲載しました「植えた梅の木」の写真は事務局の間違いでしたのでお詫び申し上げます。



寄付金のお礼

築上町社会福祉協議会に次の方々よりご寄付をいただきました。ご芳情に対して厚くお礼申し上げます。

この浄財は、社会福祉事業を推進するために、大切に使用させていただきます。

なお、社会福祉協議会へご寄付された場合は、所得税の控除対象となります。

(令和3年6月22日～令和4年6月22日受付分まで掲載)

香典返し

◆椎田地区

〔湊南〕蛭崎 宮子様(亡夫 信蔵様)

奥田 信一様(亡義母 原田美枝子様)

加藤 秀隆様(亡妻 栄子様)

尾家 むつみ様(亡母 村尾笹枝様)

安部 祥子様(亡夫 秀幸様)

舟川 晃嗣様(亡父 信義様)

平野 初則様(亡母 栞様)

有田 孝様(亡父 達郎様)

〔湊北〕安部 圭一様(亡父 舜三様)

〔椎田東〕則行 忠春様(亡弟 松徳様)

渡辺 義和様(亡母 光子様)

樋尾 佳代様(亡夫 博様)

〔椎田中〕榎田 慶子様(亡母 山下延子様)

石井 美保子様(亡母 田畑雅江様)

高田 マスミ様(亡夫 通照様)

有延 靖世様(亡夫 重俊様)

〔椎田西〕白川 智恵子様(亡夫 辰典様)

〔白田〕佐々木 貴子様(亡夫 康之様)

〔椎田南〕宮野 和明様(亡義母 加末房子様)

表 政雄様(亡妻 光子様)

〔西高塚〕江本 則春様(亡妻 キヌコ様)

信田 吉政様(亡妻 ミツ子様)

岡原 稔様(亡母 チヅ子様)

〔東高塚〕尾崎 俊子様(亡夫 興亜様)

宇野 孝子様(亡母 尾座本佐恵子様)

工藤 好美様(亡母 田村千代香様)

中野 妙子様(亡夫 佳彦様)

佐藤 徹様(亡兄 宗治様)

福島 隼人様(亡父 暢様)

宇野 康之様(亡義父 尾座本廣文様)

鎌田 君子様(亡夫 県市様)

〔宇留津〕松田 正様(亡母 ミサ子様)

林 眞由美様(亡夫 俊二様)

松井 仁志様(亡父 昇治様)

幸村 重克様(亡母 ヒサエ様)

塩田 信一様(亡母 美恵子様)

石川 伸浩様(亡母 松下美千代様)

塩田 仁様(亡母 君江様)

白川 東亜子様(亡夫 正様)

〔東八田〕六枝 愛子様(亡夫 昇様)

水城 恵子様(亡母 大田ヤス子様)

西岡 郁子様(亡夫 正美様)

〔今津〕飯塚 英二様(亡義母 大石昭野様)

加藤 多美子様(亡夫 征夫様)

〔西八田〕植田 道夫様(亡長女 年子様)

高橋 ヨシ子様(亡夫 昭市様)

〔下岩丸〕大石 正俊様(亡義母 ヨシエ様)

〔奈古〕宮原 磯巳様(亡妻 美佐子様)

松渕 義昭様(亡母 昭代様)

久保 英子様(亡夫 勉様)

〔永原〕川上 桂子様(亡父 古門源次郎様)

〔越路〕村越 正明様(亡父 正助様)

平田 タエ子様(亡夫 憲正様)

〔坂本〕藤本 政彦様(亡母 末子様)

中村 サエ子様(亡夫 次夫様)

荒牧 高志様(亡妻 晴美様)

小林 美枝様(亡母 スエ子様)

清末 孝之様(亡母 美求様)

〔正毛田〕竹本 文子様(亡夫 勝様)

〔下目奈古〕中山 ミチ子様(亡夫 文弘様)

椎野 浩明様(亡母 ウタコ様)

横山 隆様(亡妻 秀代様)

富永 保典様(亡母 昭江様)

〔上目奈古〕進 勝義様(亡母 春子様)

棕本 克己様(亡母 邦子様)

棕本 いつみ様(亡父 三男様)

〔小原〕川崎 登美子様(亡夫 智様)

小林 敬子様(亡夫 英男様)

〔上り松〕小林 勝雅様(亡妻 サチエ様)

平野 千鶴子様(亡夫 新一様)

〔山添〕吉田 正宏様(亡義母 木下フミ子様)

〔寒田〕 佐藤 正和様 (亡母 スミ子様)
 中島 昭代様 (亡母 下畑セイ子様)
 越崎 保明様 (亡母 トヨ子様)
 古畑 ヒサ様 (亡夫 和年様)
 〔櫛原〕 中 良治様 (亡父 晴夫様)
 〔下本庄〕 小野 花子様 (亡夫 久男様)
 〔伝法寺〕 野 正 静江様 (亡母 テルコ様)
 畑 徹紀様 (亡母 ハツ子様)
 〔松丸〕 山内 るみ子様 (亡夫 篤様)
 〔上深野〕 桑田 多世子様 (亡夫 和典様)
 中園 幸裕様 (亡母 サダ子様)
 〔下深野〕 西原 善行様 (亡母 キミ子様)
 椋本 治子様 (亡兄 西村理様)
 古谷 紀子様 (亡夫 稔様)
 〔峠〕 永野 喜久様 (亡夫 定夫様)
 〔下香楽〕 宮本 義明様 (亡父 昇様)
 岡田 八重子様 (亡夫 一三三様)
 加来 真由美様 (亡母 幼子様)
 〔袈裟丸〕 川端 政廣様 (亡母 フサエ様)
 山下 智文様 (亡母 シカノ様)
 〔安武町〕 泉 憲昭様 (亡母 竹子様)
 内山 敏子様 (亡夫 豊様)
 〔上小山田〕 井田 吉之様 (亡姉 美佐子様)
 平田 ひと美様 (亡父 清身様)
 〔広末〕 塩田 節子様 (亡夫 米治様)
 久保 孝吉様 (亡母 ヨシ子様)
 稲田 勝巳様 (亡母 ヒサ子様)
 田原 勝平様 (亡姉 田口三重子様)
 〔上築城〕 野崎 幸枝様 (亡兄 柏木保様)

一般寄付

(令和4年4月22日から6月22日受付分まで掲載)

岡迫ユミ子様

八野 繁夫様

築上町老人クラブ連合会様

匿名希望様

〔下別府〕 大澤 和春様 (亡母 年子様)
 田村 ミサエ様 (亡母 吉留ミサラ様)
 篠崎 美智子様 (亡夫 日出男様)
 早野 雅弘様 (亡母 ツヨ子様)
 迎 ちづる様 (亡夫 幸夫様)
 〔上別府〕 則元 房子様 (亡いとこ 美智子様)
 中山 清志様 (亡父 和男様)
 〔下築城〕 有本 美樹子様 (亡母 中村レイ子様)
 永尾 賢一様 (亡父 喜亭様)
 駒井 志美子様 (亡夫 幸造様)
 八坂 勝美様 (亡母 有本すみ子様)
 鶴田 良一様 (亡妹 英子様)
 山崎 政明様 (亡妻 節子様)
 熊谷 博明様 (亡父 勝正様)
 織田 條子様 (亡夫 一嘉様)
 高橋 美代子様 (亡夫 清廣様)
 金井 博様 (亡母 時子様)

フードバンクへ食品などの
ご寄付をいただきました

(令和4年4月22日～6月22日受付分まで掲載)

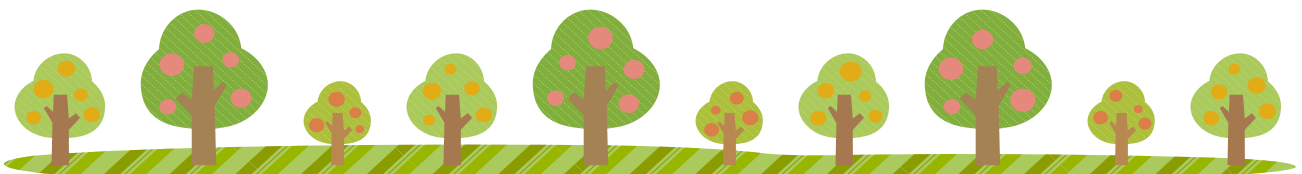
- ・八津田校区民有志 様
- ・ワークランドこすもす 様
- ・匿名希望3名 様



ちくじょう子ども食堂へ食材等のご寄付をいただきました

(令和4年4月22日～6月22日受付分まで掲載)

- ・井上 俊明 様 ・久保 直人 様
- ・安部味噌製造所 様
- ・結いの石窯パン工房 様
- ・ワークランドこすもす 様
- ・匿名希望7名 様



生活支援ボランティア講座受講者募集

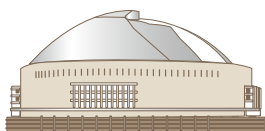
「地域でつながる、地域で支え合う②」

～自分たちにできる支え合い活動とは～

- 日時** 8月20日(土) 10時30分～12時00分
講師 mottoひょうご事務局長 栗木 剛 氏
場所 築上町社会福祉センター「自愛の家」講義研修室
対象 ボランティア活動に関心のある方(年齢制限なし)
定員 30名
申込締切 8月18日(木)まで下記へお電話にてお申込みください



母子父子家庭親子招待事業



ソフトバンクホークス 母子・父子野球観戦ツアー

ソフトバンクホークス VS 楽天イーグルス

日程: 2022年8月6日(土)

10:00→自愛の家集合

～福岡Pay Payドームへ

14:00→試合開始 (B指定席)

7月1日(金)から電話にて
申込受付を開始します。

対象者 町内在住の母子父子家庭の小学校
1年生～高校3年生の親子

定員 親子20名(先着順)

※定員になり次第、締め切らせていただきます。
※なお、申込については1家族3名まででお願い
致します。

参加費 1人 2,000円 (保険代込)

**申込・
問合せ**

築上町社会福祉協議会 ☎0930-56-2223

受付時間: 月曜日～金曜日(土日・祝日除く) 8時30分～17時00分まで

農作業のエンジン音と共に、黄金色に輝いていた麦が刈り取られ、無機質な薄茶色に染まっていた圃場は緑の水田へと塗り替えられる。朝・夕に吹き抜ける風は心地よく、「田舎に住むこと」に小さな幸せが感じられる季節の訪れです。コロナ禍の脅威は無視できませんが、ワクチンの4回目接種も具体化される等、終息のゴールは近いと信じていものです。

懸念されるのはコロナ自粛の結果、各種のスポーツ大会、伝統的な地域の祭り、諸行事、そして身近な人との会話等々、当たりまえに繰り返されてきた日常の生活が大きく制限されて、体力面の低下や脳への刺激不足による認知機能の衰えが、無視できないほど深刻化しつつあるということです。

幸いにもこれからの季節、我が『築上町』は一段と緑を濃くする野山、そして田んぼからの青田風が私達を戸外へと誘ってくれます。

身近な人を誘って、自然をそして会話を楽しむウォーキングに出かけてみませんか。

広報部会
進博義

編集後記

