



築上町社会福祉協議会

No.51

2016(平成28年).5.1

社協だより

松鳳山関が築上町社会福祉協議会に寄付



この機関紙は、赤い羽根共同募金の配分金の一部で作成しました。



社会福祉法人
築上町社会福祉協議会
会長 内藤 道夫

会長就任のご挨拶

新緑の美しい季節になりました。町民の皆様には、ご健勝にてお過ごしのこととお慶び申し上げます。

社会福祉協議会会長として5期10年間の任期を全うすることが出来ましたことは、町民皆様のご理解ご協力と、関係各位のご支援を頂き深く感謝申し上げます。

去る、3月29日の理事会で、平成28年度、29年度の会長の決定を頂き、引続き引き受けることになりました。

今後とも、町民皆様にはご理解ご協力と、関係各位のご支援を賜りますようお願い申し上げます。

今日、社会を取り巻く福祉課題、生活課題は地域社会の変容、

ライフスタイルの変化等により従来の公的制度や施策での対応が困難なケースが増え、ますます多種多様化しております、社会福祉協議会の機能に大きな期待が寄せられております。

築上町社会福祉協議会は、潜在化している福祉課題、制度のはざまの問題等をはじめ生活支援サービスの開発に向けての準備、住民主体の地域の支え合いの体制づくり、来るべく2025年地域包括支援システムの構築に関する研修会、研究会、行政との協議等、地域に根差し地域に必要とされる社会福祉協議会として事業を展開し努力して参ります。

今、地域の福祉活動の一層の充実が求められている厳しい状況の中、役員員一丸となつて取り組んで参ります。町民皆様にも今以上のご理解と、ご支援を賜りますようお願い申し上げます、会長就任のご挨拶と致します。

築上町社会福祉協議会 役員紹介 平成28年3月31日現在

地域の福祉増進にお役に立てるよう日々努力しております。

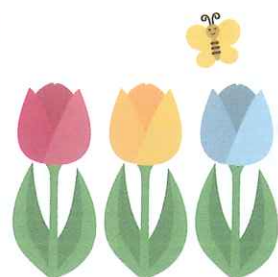
●理事・監事（任期：平成30年3月31日まで）

敬称略・順不同

役職	氏名	役職	氏名	役職	氏名
会長	内藤 道夫	理事	池 永 巖	理事	永 沼 俊 江
副会長	中 村 信 雄	理事	辻 畑 藤 枝	理事	加 未 宗 瑞
副会長	深 田 耕 一	理事	高 島 直 幸	監事	高 橋 美 輝
理事	則 松 直 博	理事	畦 津 多恵子	監事	鶴 田 信一郎

●評議員（任期：平成30年1月9日まで）

氏 名					
大 森 加代子	永 田 良 造	吉 田 富美代	高 山 芳 美		
川 崎 五 郎	高 橋 光 男	唯 井 澄 子	頭 島 安 雄		
井手口 真由美	佐 野 仁 志	有 松 寿 芳	井 上 孝之助		
秋 永 春 生	中 嶋 睦 夫	杉 野 ノブコ	谷 口 和 代		
成 吉 ちづ子	中 村 一 治	平 塚 隆 子	太 田 弘 美		
有 久 地 男	白 川 恵美子	後 藤 宏 一			



平成28年度 築上町社会福祉協議会事業計画・予算

◆重点的に取り組む事業

個別課題への対応の強化

- ・生活困窮や社会的孤立、制度の狭間の問題など、地域に残されている生活課題への取組
- ・新たな福祉サービスの開発、支援

地域福祉における総合相談、生活支援体制の強化、確率

- ・住民の自立活動や、事業、サービス、予防、増進活動の支援
- ・地域ぐるみの支えあいの仕組みづくりの支援として、研修会の開催
- ・地域包括ケアシステムの方向性や社協の役割について行政と協議

築上町社会福祉協議会

社協とは…社会福祉法第109条に規定された地域福祉を推進する民間団体です。

具体的な事業として、高齢者や障がいを持たれている方の生活を支援するホームヘルパーサービスや介護に関する相談、配食サービスをはじめ、車いすの貸し出し、介護用電動ベットの貸し出し、高齢者等の見守りネットワーク事業、ボランティア活動の支援、児童青少年福祉、母子父子福祉等さまざまな分野での事業を行っており、地域の皆様や民生委員・児童委員、社会福祉施設・社会福祉法人等の社会福祉関係者、保健・医療・教育などの関係機関の参加・協力のもと地域福祉の増進に取り組んでいます。

児童青少年福祉事業



障がい者福祉事業



共同募金



高齢者見守りネットワーク事業



単位：千円

区分	勘定科目大分類	金 額	備 考		
事業活動による収支	収入の部	会費収入	3,160	28年度の会費収入。	
		寄付金収入	3,250	一般寄付、香典返し。	
		経常経費補助金収入	49,858	社会福祉事業に対する補助金及び県共同募金会からの配分金収入。	
		受託金収入	136,307	築城・椎田センター・児童館管理料及び在宅サービス委託料。	
		事業収入	16,401	食の自立支援事業、介護保険利用料収入など。	
		介護保険収入	19,977	介護保険のサービスを提供した収入。	
		受取利息配当金収入	3	預金利息。	
		その他の収入	13	自動販売機手数料、常設バザーの収入等。	
		収入合計	228,969		
	支出の部	人件費及び事務費支出	125,180	職員人件費及び事務的経費。	
		事業費支出	97,655	介護保険事業及び町受託事業、地域福祉事業等の事業経費。	
		助成金支出	2,163	各種団体助成金等。	
		固定資産取得支出及び繰入支出	1,251		
		支出合計	226,249		
		資金収支差額	2,720		
	その他の活動による収支	収入	サービス区分間繰入金収入	1,151	
			その他の活動収入計	1,151	
		支出	サービス区分間繰入金支出	1,236	
その他の活動による支出			3,011		
その他の活動支出計			4,247		
その他の活動資金収支差額			△3,096		

広報部会 より



福祉入門教室

介護予防と老い支度「みんないつかはおひとりさま」暮らしに役立つ住民福祉講座に参加しました。

「元気に老後を過ごすためのからだづくり～今から始める介護予防～」理学療法士稗田貴行氏のご指導のもとに

(1) ひろば体操

まず私達の身体を支えている土台は、足趾と足底。この土台をしっかりとすることで、日常的な動作の安定性、安全性を向上させ、転倒予防になるとの事。

(2) ゼンシン体操

腰という字は「月」に「要」「月は身体」という解釈をすれば腰は人間の身体の「要」となります。

ひろば体操と合わせて、この腰回りを鍛えることで動作の安定とともに腰痛予防との事。

あなたの足指は？「理想の足指」「かがみ指」「寝指」「浮き指」「内反小趾」等意外と知らない足指の変形。足のゆびをひろげてのばしただけで転倒の危険性をかなり少なくすることが出来るとの事。

無理のない自分で出来る体操で毎日楽しく元気に過ごすことが出来れば幸いです。

広報部会 大森 キヨ子



歳時記

五月 草、木、花

一年中で緑が一番美しいとき

端午の節句

こどもの日で知られる端午の節句は菖蒲の節句といわれるほどショウブにまつわる習俗が残っている。

最初ショウブの節句は女の子の節句であつたものが武士の時代に尚武にかけて男の子の節句になったという。ショウブとハナショウブは間違えられやすいがショウブはサトイモ科でハナショウブはアヤメ科に属し、まったく別種である。節句に用いられるのは華やかなハナショウブではなく淡黄緑色の棒状の花をつける地味な草で芳香を発する。

この芳香のため邪気を払うとされ、信仰と薬用を兼ねて多くの行事が行われた。

ショウブ鬘^{かすろ} ショウブで作った頭につける飾りで男の子はショウブを結び合わせて作ったショウブ兜をかぶった。

ショウブ鉢巻^{ハナマキ} ショウブの葉を浸した酒を飲み交わしてこの日を祝った。

ショウブ枕^{マクら} 節句の夜、邪気を払うまじないにショウブを短く切り薄

い紙で包んだ枕で寝た。

ショウブ湯^{カサノ} ショウブの葉を入れた風呂で邪気を払うとされた。今でも五月五日の銭湯は必ずショウブ湯との事。

現在、普通に行われているのは鯉幟^{こいのぼり}を戸外に吹流し菖蒲湯をたてて入浴し、粽^{ちまき}、柏餅をお祝いに頂く。

いかがですか、ゴールデンウィークさわやかな季節です。お元気にお過ごし下さい。

（文とイラスト）

広報部会 大森キヨ子



寄付金のお礼

築上町社会福祉協議会に次の方々よりご寄付をいただきました。ご芳情に対して厚くお礼申し上げます。

この浄財は、社会福祉事業を推進するために、大切に使用させていただきます。
なお、社会福祉協議会へご寄付された場合は、所得税の控除対象となります。

(平成28年2月20日～平成28年4月20日受付分まで掲載)

香典返し

◆ 椎田地区

(椎田中) 山内 信義 様 (亡母 シズカ様)

辻川 秀雄 様 (亡母 ミツ子様)

(椎田南) 西村 澄治 様 (亡母 キミ子様)

(宇留津) 進 陽子 様 (亡夫 秀孝様)

(東八田) 松田 信義 様 (亡母 文子様)

高橋 精一 様 (亡妻 美澄様)

(水原) 横田 志津子 様 (亡夫 昇様)

(坂本) 中山 良明 様 (亡父 眞二様)

(下日奈古) 横山 月子 様 (亡夫 始様)

山田 修一 様 (亡母 ハツエ様)

(福岡) 森 市徳 様 (亡妻 清子様)

(山添) 上森 啓一 様 (亡母 トキエ様)

前田 仁 様 (亡母 ツヤ様)

《一般寄付》

築上町物産館「メタセの杜」

代表取締役 八野 紘海様

松鳳山サイン会募金様

椎田南貴寿会様

◆ 築城地区

(下本庄) 梶屋 貞子 様 (亡夫 次夫様)

梶屋 邦子 様 (亡四男 雅之様)

(松丸) 緒方 ユミ子 様 (亡夫 秀雄様)

(下深野) 末廣 清子 様 (亡夫 泰彦様)

(峠) 永野 美佐子 様 (亡夫 学様)

(安武町) 門田 和子 様 (亡夫 善士様)

松本 ヒロ子 様 (亡夫 寅雄様)

(安武第四) 中野 美枝子 様 (亡夫 武勝様)

(上山田) 山添 サカエ 様 (亡夫 千松様)

(下山田) 立石 芳美 様 (亡夫 吉弘様)

(上築城) 中野 隆徳 様 (亡母 勝子様)

(東築城) 中野 康弘 様 (亡母 安子様)

(弓の師) 神崎 廸子 様 (亡夫 浩之様)

築上町ボランティア連絡協議会 朗読ボランティアうぐいす会

会員募集

日 時 毎週木曜日 午後1時半～3時
定 員 15名
場 所 築城社会福祉センター ☎(52) 2110
申込み期間 平成28年5月1日～5月25日まで
(土・日・祝は除く)

電話にて申込み受け付けます。☎(56) 2223
うぐいす会代表 大森 加代子



男性料理教室 受講者募集

急に1人暮らしになった
ときの食事、男性のあな
たはどうしますか。
簡単でおいしい料理を楽
しみながら作って
みませんか？



日時

平成28年5月～平成29年3月までの第3火曜日

全9回(1回研修) 午前10:00～午後12:00

※講師の都合により日時の変更がある場合もあります。

場 所: 築上町築城保健センター「チアフルつきき」

対象者: 町内にお住いの60歳以上の男性の方

定 員: 25名(定員になり次第締め切らせていただきます)

研修費: 3,000円

講 師: 中川 文子(築上町生活学校)

■申し込み期間: 平成28年5月1日～5月23日まで(土・日・祝日を除く8:30～17:00)

■申し込み・お問い合わせ: 築上町社会福祉協議会 ☎(56) 2223へお申込みください。

※なお、過去3回受講された方も参加受け付けますのでご連絡ください。

ちょっと早い夏祭り BBQ (バーベキュー)

笑顔でふれあい

フックショップ参加者募集

障がいのあるなしに関わらず、
たくさんの人と出会える楽しい
イベントです。

日 時 平成28年5月28日(土) 10:30～13:30(受付10:00～)

会 場 スパークつきき(雨天決行)

参加費 1人 500円

定 員 80名(定員になり次第、締め切ります)

申込先 築上町社会福祉協議会

電話: 56-2223 FAX: 56-2244

5月25日(水)まで電話もしくはFAXにてお申込みください。



障がいのある人同士や障がいのある人ない人が、お互いを知り合うための集まりです。
BBQやおしゃべり、すいか割りなどで、みんな一緒に楽しみましょう。
障がいのあるなしに関わらずいろんな人と出会いたい方、参加お待ちしております。

新緑が目にも鮮やかに、
清々しい季節となりました。
梅雨入り前の最も過ごしや
すい季節ですが、次節の大
雨や台風の災害を未然に防
ぐための対策が望まれると
ころです。

先般、東北三陸の視察に
行ってきましたが、5年が
経過したのに復興住宅の復
興が遅れているとのことで
したが、その後に熊本地震
が起きるとは夢にも思いま
せんでした。被災者の方々
のお見舞いと、早めの復興
を祈念致します。

築上町社会福祉協議会では、ホームページを立ち上げるために準備を行ってまいります。これまで以上にたくさんの情報をお届けできるように努めてまいります。「社協だより」と共にご利用いただくようお願いいたします。



広報部会
中村 信雄